



Piazza Tito Lucrezio Caro, 7
M I L A N O

Costruzione della “ninfa di Oscar”



La “ninfa di Oscar” è una versione di precedenti modelli, tutti ad imitazione della ninfa di plecoterio.

E' stata utilizzata con successo particolarmente in acque mosse ed indirizzata alla cattura di trote, ma ha dato ottimi risultati (riducendone le dimensioni) anche con i temoli.

Materiali impiegati:

Amo dritto o anche tipo grub, misure da 8 a 12, l'ideale è amo dritto per ninfa del 10.

Sfera metallo di adatta dimensione, di colore oro brillante.

Fili di costruzione: nero 8/0; nero 6/0 o più grosso: avana 8/0.

Pelo di cervo o simile, marrone scuro/avana scuro.

Barbe di pavone, possibilmente molto lunghe, da pelare.

Filo di rame per anellatura, molto brillante.

Filo di piombo, larghezza media o piccola.

Pernice, piume di colore marrone anche screziato chiaro/scuro.

Penna di tacchino, colore marrone chiaro, anche screziato.

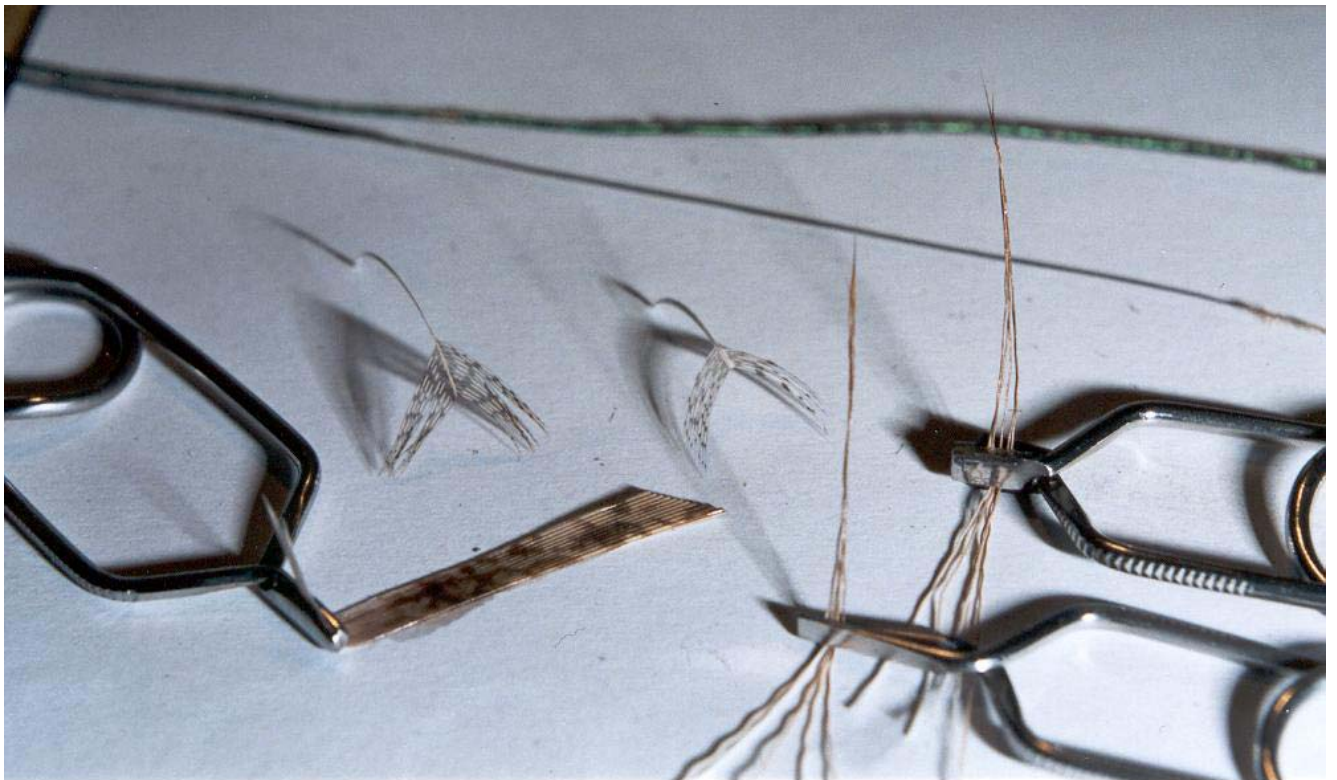
Preparazione materiali:

Pelare una o più barbe di pavone per una lunghezza complessiva di cm. 30÷35.

Fare due code, prelevando 2÷3 singoli peli di cervo/alce ed incollarli tra loro usando la colla per fissaggio nodi (o altra più efficace) dopo averli convenientemente pareggiati (la colla non deve essere troppo gommosa; se al termine della preparazione dovessero aprirsi si possono rincollare).

Preparare la sacca alare con fibre di penna di tacchino, producendo una striscia larga 3÷4 mm. (o più se l'amo è molto grande) e lunga 5÷7 cm., resa compatta con la colla di fissaggio nodi.

Preparare le piume di pernice, con barbe di lunghezza 8÷10 mm recidendo il calamo a metà lunghezza ed eliminando le barbe sul residuo lasciandone solo una decina raggruppate per parte, equivalenti al calamo.



Costruzione:

Bloccare l'amo sul morsetto , dopo averne schiacciato e limato l'ardiglione, inserire la sfera metallica e fissare sulla curvatura, con il filo nero sottile, il filo di rame e la barba di pavone DALL'ESTREMITA' PIU' SOTTILE.

Portarsi con il filo di montaggio a $\frac{1}{2}$ della lunghezza verso l'occhiello e fissare il filo di piombo.

Avvolgere questo fino all'occhiello.

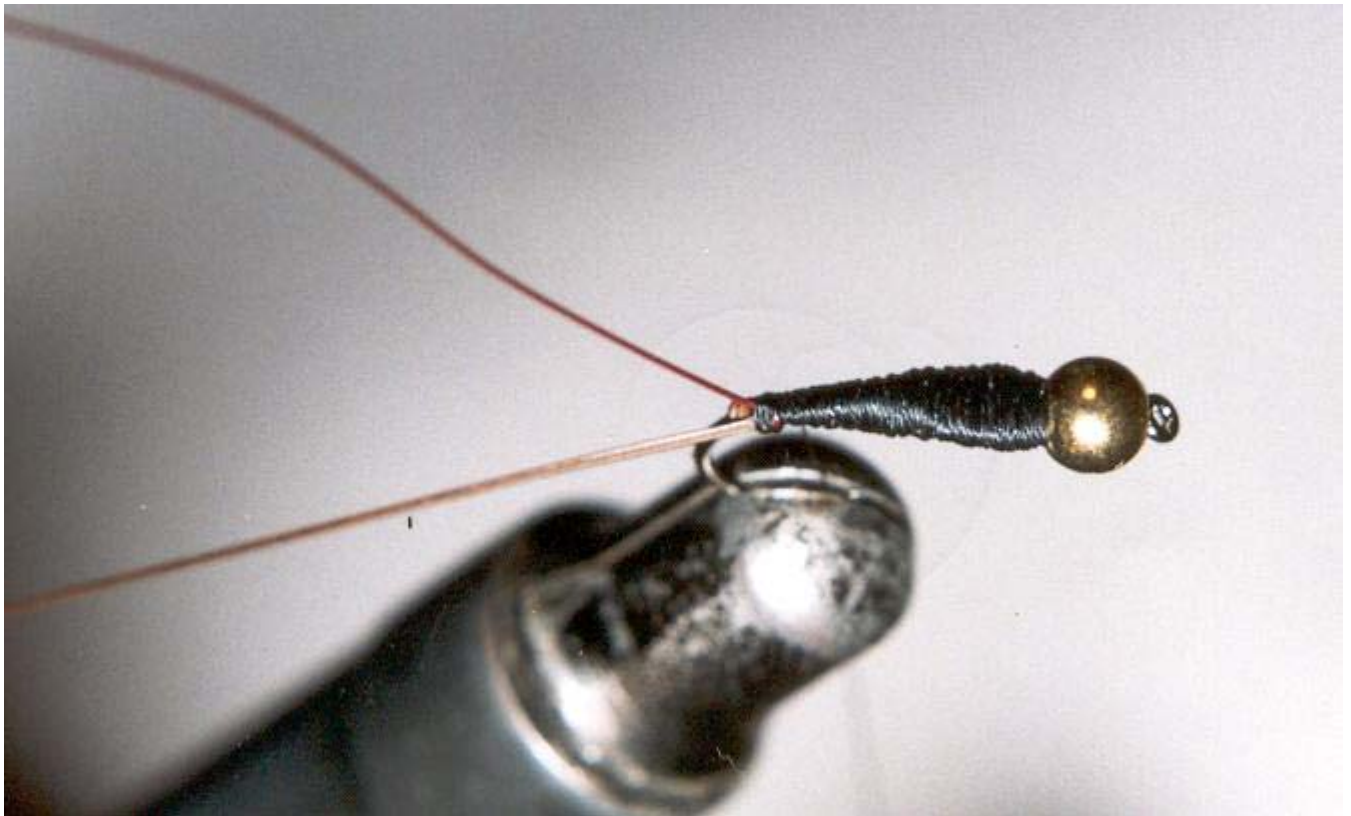


Schiacciare con le pinzette il piombo fino a dare una forma piatta al torace.



Portarsi con il filo di costruzione sottile alla curvatura e metterlo in sosta.

Inserire il filo nero grosso e ricoprire bene la piombatura ed il gambo dell'amo dando una forma rastremata al corpo dell'imitazione.



Chiudere con un nodo ed eliminare il filo nero grosso. Si riprenderà con il filo nero sottile.

Fare un giro con la barba di pavone pelata e bloccare senza recidere.

Fissare le code ai lati dell'amo, in corrispondenza della curvatura, tenendoli ben divergenti anche come punto di fissaggio e sporgenti di circa 20 mm; se necessario passare tra loro il filo di costruzione.

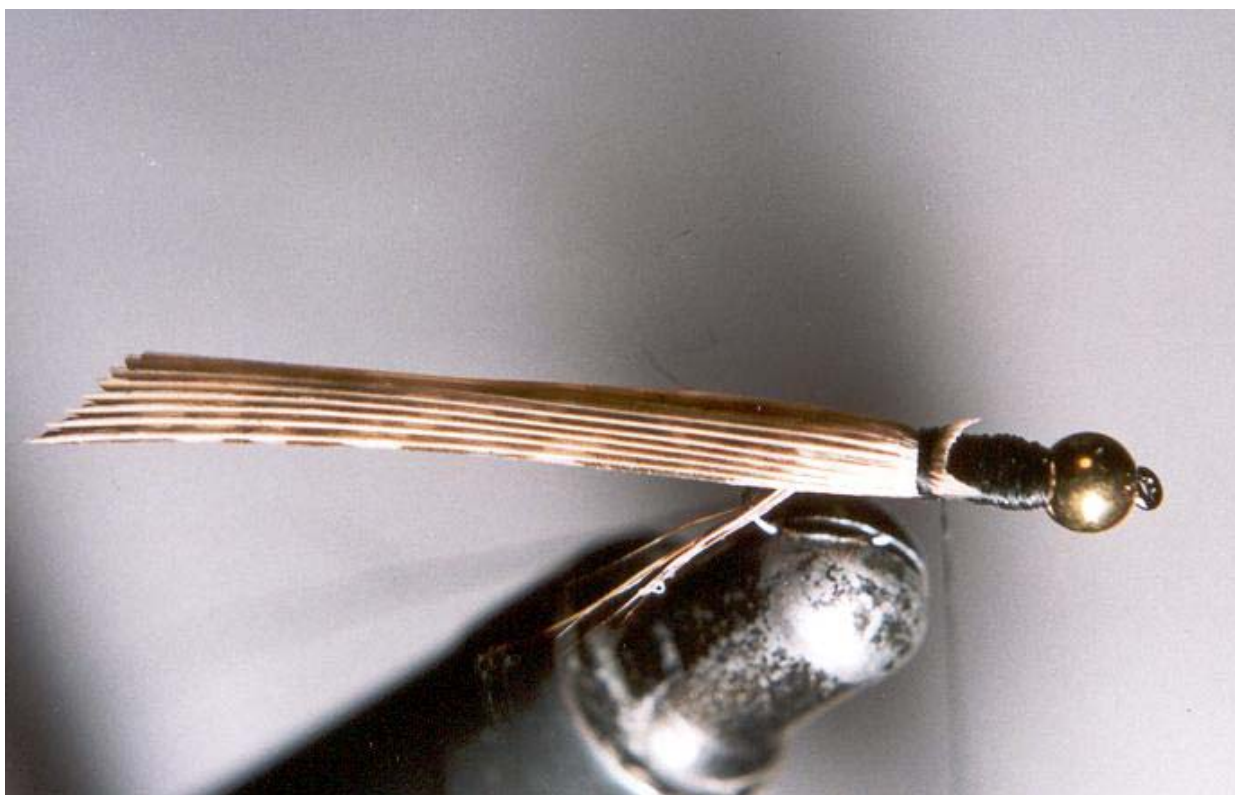


Portarsi con il filo all'inizio della parte piombata ed iniziare ad avvolgere la barba di pavone, con spire leggermente sovrapposte,

fino all'inizio della parte piombata, poi eseguire l'anellatura con il filo di rame fino al medesimo punto.
Bloccare il tutto e recidere SOLO IL FILO DI RAME.



Applicare la striscia di penna di tacchino rivolta all'indietro verso la curvatura.



Prendere una piuma di pernice già preparata ed applicarla a cavalcioni dell'amo, con le barbe rivolte all'indietro verso la

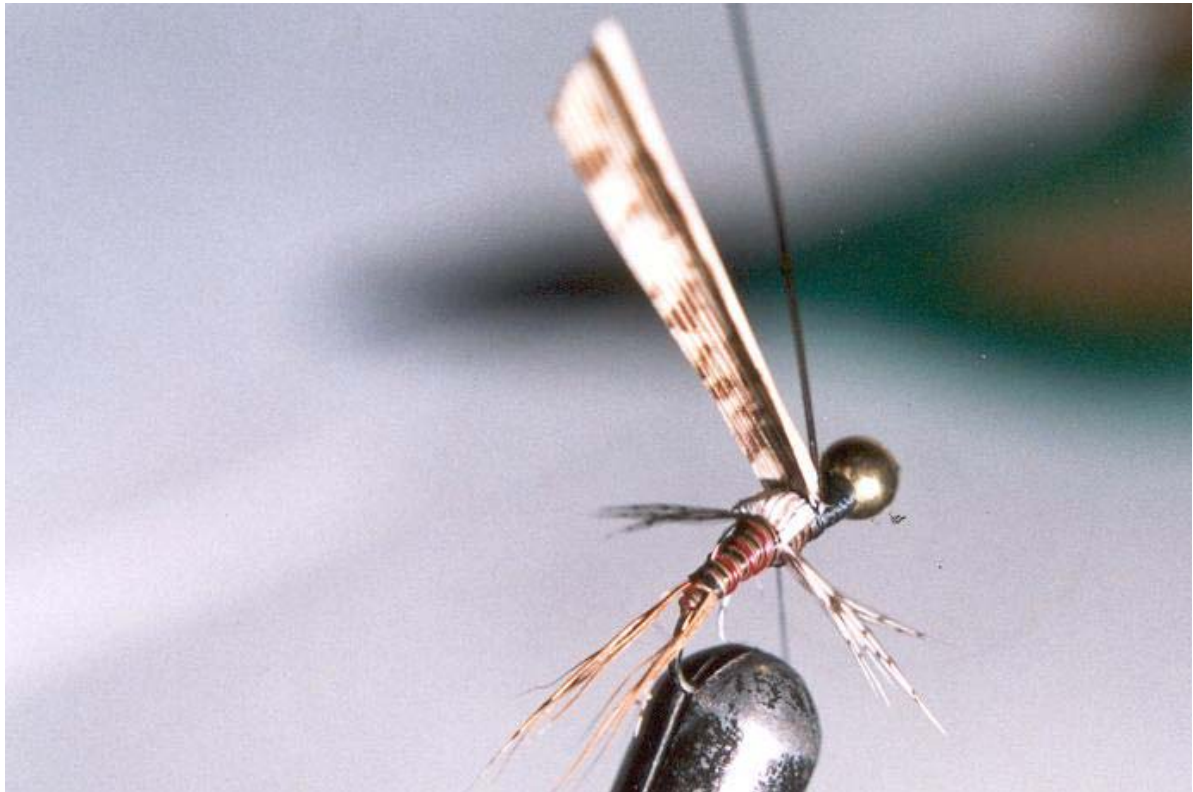
curvatura e verso il basso, dove è stata fissata la penna di tacchino, fissandola bene solo dopo averne verificato la corretta posizione, equivalente sui lati della costruzione.



Fare alcuni giri in avanti (2÷3 mm.) con la barba di pavone pelata con spire leggermente sovrapposte e bloccarla senza reciderla.



Ribaltare in avanti la penna di pavone e fare la 1^a sacca alare, spingendo all'infuori le barbe della piuma di pernice, e nuovamente ribaltarla all'indietro.



Ripetere l'operazione di inserimento della piuma di pernice per 3 volte a formare tre paia di zampe.

Fissato l'ultimo tratto di sacca alare e sostituire il filo nero sottile con filo avana. Chiudere con il nodo di fissaggio.

